

済生会 ニュース

Vol.84

SAISEIKAI-News

地域医療支援病院・三重県がん診療連携推進病院
災害拠点病院・へき地医療拠点病院

社会福祉法人 恩賜財団 済生会松阪総合病院
〒515-8557 三重県松阪市朝日町1区15番地6
TEL/0598-51-2626(代表) FAX/0598-51-6557(代表)



■ みえPETがん診断センター TEL (0598)52-6055(直通)
FAX (0598)52-6057

■ 健診センター「あさひ」 TEL (0598)52-6052(直通)
FAX (0598)52-6057

■ ART・生殖医療センター TEL (0598)52-6025(直通)
FAX (0598)52-6035

新年のごあいさつ

● 院長 諸岡 芳人

新年明けましておめでとうございます。

平成26年を迎え、職員一同、また新たな気持ちで地域の皆様に、より質の高い医療を提供出来る様に頑張ります。まだまだ至らない所が多くありますが、皆様からのご意見も頂きながら進歩と改善の歩みを進めたいと思います。

済生会の昨年一年を振り返ってみますと、一番の明るいニュースは、済生会(全国に79病院あります)の総裁に、秋篠宮殿下がご就任になられたことで、全国の済生会の職員にとって大きな喜びでした。10月には全国済生会学会&総会が東京で開催されましたが、早速御臨席を賜りました。そのためか、全国から集まった済生会職員の参加数はこれまでの最高であったそうです。いつの日か松阪にもお越し頂ける日があると思います。

病院の中では、例年の如く、研修医、看護師、薬剤師、検査技師、事務職員などの多くの新人職員が私たちの仲間に加わり、フレッシュなパワーを発揮してくれています。新人とは言っても、病院は患者さんの命を預かる所ですから間違いは許されません。新人職員のストレスはかなりのものがありますが、皆元気に患者さんと向き合っています。また新しく仲間入りしたのは医療機器にも沢山あります。心臓血管用アンギオ装置、超音波(エコー)診断装置7台、消化管内視鏡光源装置などで、それぞれの部署で病気の診断や治療のために活躍しています。

日本は今アベノミクス効果によって景

気は回復傾向にあり、求人も増え、少し明るい雰囲気にはなってきたようですが、4月からの消費税のアップが控えており、1年先にはどのような雰囲気になっているのか不安な気持ちは拭えません。明るい話題としては、何と言っても2020年東京オリンピック・パラリンピックの開催決定でしょうか。あの滝川クリステルさんをはじめとする皆さんのスピーチは素晴らしく良かった。猪瀬前都知事もよく頑張られたと思いますが、あっけなく退陣されてしまいました。複雑な思いです。でも政治のプロでなかったから脇が甘かったという話が出ましたが、プロであればお金の処理をもっとうまくされて、何事も無かったということでしょうか。皆さんはどう思われましたか? プロ野球では東北楽天が優勝しました。無敗のマー君は勿論すごいですが、三重中京大学出身の則本昂大投手の新人王や日本シリーズでの活躍もすごかった。松阪の自慢がまた一つ増えました。

先程の滝川クリステルさんの「おもてなし」を始めとして、「じぇじぇじぇ」「今でしょ」「倍がえし」「アベノミクス」と言う流行語が流行りましたが、皆さんの中ではどれがNO1でしたか? 「じぇじぇじぇ」も「倍がえし」もテレビ番組の台詞ですが、番組そのものの人気が高かった事良かったのでしょね。所で、テレビドラマも人気が出る番組とそうでない番組と何が違うかと考えてみると、やはり脚本が良し悪しだと思います。最近の大河ドラマの様に、幾ら良い俳優さんを揃えても脚本がま

ずいと人気はでないというのが私なりの結論です。その他「ドクターX」では「私、失敗しないので」という決めセリフもあり、視聴率が高かった様ですが、このような医療物や「相棒」など刑事物の人気は根強いですね。テレビの視聴率も脚本次第、病院の経営が上手く行くかも院長の脚本次第となると、私ももっと良い脚本を書かなくてはと思う次第です。

外に目を向けてみると、相変わらずお隣りさんとはギクシャクで、言いたい放題、やりたい放題の力関係。アメリカに何とか言ってほしいが、以前みたいには言ってもらえない関係。独り立ちをしたければ、国を守るだけの備えを自力でしなければと思われませんか? 幸い日本人にも人気の高いケネディー元米大統領の長女のキャロライン・ケネディー氏が駐日アメリカ大使として赴任された事がアメリカの日本重視の姿勢の一端とすれば、また日本周辺でのくすぶりも落ち着きを取り戻すかもしれませんし、そうなる事を願っています。

今年のこの原稿も少し偏ったかもしれませんが、お正月に免じてお許しください。

今年は午年ですが、まずは慌てず、急がず並足で、ここぞと言うときには韋駄天走りで行きたい所です。皆様のご多幸をお祈り申し上げます。



各科の紹介

放射線科

●放射線科 上之郷 正実

県下屈指の診断機器

放射線科は当院開院30年後の、昭和42年に新設されました。昭和46年には科学技術庁の許可を受け、コバルトやラジウムを用いて、がんの放射線療法も開始されていま

す。その頃から既に諸先輩らは先見の明を持ち、松阪という田舎にして最新技術を貪欲に取り入れ、社会貢献して来たようです。その流れを受け近年では、臨床応用県下初、PET装置の導入や、3テスラMRI装置への機種更新。また、320列(1回転0.35秒640スライス)CTスキャナーへの更新も行い、県下屈指の診断機器を誇っております。

また、平成24年、25年と続いてアンギオ装置を2台更新し、脳卒中や心筋梗塞等の急性期疾患の診断と治療も精度を向上させています。

ここ最近では、CTスキャナーを使った心臓冠動脈造影検査や大腸CT検査(CTコロノグラフィー)が患者さんからの問い合わせも多く、院内掲示物等でもご案内させていただいております。



管理栄養士:松本 由紀

豆腐あんかけ



●材料(2人分)

絹ごし豆腐……………300g
 チンゲン菜……………100g
 ホタテ貝柱水煮缶……………70g
 生姜のせん切り……………1/2かけ
 ごま油……………小さじ1杯
 A { 水……………300ml
 顆粒鶏がらだし…小さじ1/2杯
 料理酒……………大さじ1杯
 しょう油……………大さじ1杯
 B { 水……………大さじ1・1/2杯
 片栗粉……………大さじ1・1/2杯
 粗挽きこしょう……………少量

<1人分 173kcal、塩分1.9g>

●作り方

- ①絹ごし豆腐はキッチンペーパーに包んで水分を除き、8等分に切る。
- ②チンゲン菜は1枚ずつにして半分に切る。
- ③鍋にごま油を熱して生姜を炒め、香りが立ったらホタテとAの調味料を入れ、煮立ったらチンゲン菜を入れて煮る。Bの水溶き片栗粉でとろみを付ける。
- ④絹ごし豆腐を入れ、弱火にして5分煮る。豆腐が温まったら器に盛り、粗挽きこしょうをふる。

☆チンゲン菜の代わりに白菜やネギ、きのこ類など鍋で余った材料などで代用し、野菜たっぷりあんかけにしても美味しいですよ。



おくすり通信

済生会松阪総合病院 薬剤部



●今回は乾燥肌についてお話しします

乾燥肌は、皮脂分泌量の低下、角質細胞間脂質などの減少により角質の水分含有量が低下している状態です。乾燥肌になってしまった皮膚はバリア機能が低下しているため、外部からの刺激をより受けやすくなります。そのためかゆみが生じ、つい掻いてしまって炎症や、湿疹化を招くことになります。

●日常での対策

乾燥肌においては、乾燥や物理的な刺激から皮膚を保護するため

- 衣類はチクチク・ゴワゴワしない素材を選ぶ
 - 暖房は必要最低限にとどめお部屋の湿度に気をつける
 - 熱いお湯の長時間入浴は避ける
 - タオルでのこすり過ぎに注意する
- といった日常生活での工夫が必要です。

●治療薬

- 保湿剤…皮膚のうるおいを補う目的で使用します。
⇒プロベト®、ヒルドイド軟膏®, ウレパールクリーム®
- ステロイド外用剤…赤みや湿疹などの炎症が治まらなにかゆみが強いといった場合に使用します

しかし、患部がジュクジュクした状態が広範囲にまたがっている場合や、化膿がひどいなど症状が重い場合、またステロイド外用剤を5~6日間使用しても改善されない場合は、自身によるケアをいったん中止し、医療機関を受診するようにして下さい。

何かご不明な点があれば薬剤部までお尋ねください。

大腸CT検査のご案内

●放射線科 寺田 尚弘

内視鏡を大腸の中に入れることなく、CT装置で撮影された画像をコンピュータ処理することで大腸の三次元画像を作成し、あたかも実際に腸の中を観察したかのように調べることができる検査です。内視鏡検査やバリウム検査とくらべ、安全で苦痛を少なく検査することが可能です。欧米では、CTを用いて大腸を診断することが一般化しており「CTコロノグラフィ(CTC)」として大腸がん検診への応用が始まっています。

大腸CT検査の長所

- 短時間の検査(約15分)です。
- 大腸内視鏡に比べて、苦痛が少なく済みませ。
- 臨床的に問題となる5mm以上のポリープにおける十分な診断能が確認されています。
- 大腸内視鏡の挿入が困難な方でも検査が容易です。
- 偶発症(副作用)が極めて稀です。

大腸CT検査の短所

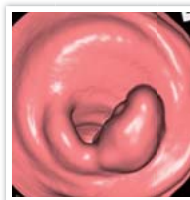
- 組織の採取が出来ないので、異常が指摘された場合は別に大腸内視鏡を受ける必要があります。
- CT撮影に伴う医療被ばくがあり、妊娠の可能性のある方は検査を受ける事ができません。
- 水分制限のある方(透析中の方、心不全の既往のある方)は大腸CT検査を受ける事ができません。

▶ 大腸内視鏡検査と大腸CT検査での画像の比較

様々な画像処理法によってあらゆる角度からの観察が可能になりました。



内視鏡画像



CTCによる内視鏡画像



CTCによる注腸像

▶ 下記に該当する方は主治医にご相談ください

- 50才以上になった
- ほかの大腸検査に抵抗感がある
- 血縁者ががんになった
- 便通異常を感じる(便が細くなった、便秘があるなど)
- 腸の病気が心配
- 健診で便潜血が陽性になったことがある

特に
女性の方へ

大腸がんで亡くなる女性が多いことをご存知ですか？
大腸がんは早期発見できればほとんどが治ります！！
当院では女性の大腸CT検査は女性スタッフが行わせていただきます

お問い合わせは
放射線科まで



検査データの見方

医療技術部 検査課

脂質異常症編

今回は、脂質異常症の検査について述べさせていただきます。

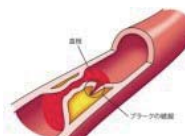
脂質異常症は、これまで高脂血症と呼ばれていたもので、糖尿病や高血圧に比べるとあまり知られていません。しかし潜在患者を含めると3,200万人もいるといわれています。男性は30歳代から女性は50歳代からその頻度が増加し、特に50歳代以降の



女性では2人に1人が脂質異常の状態であるといわれています。脂質異常症は、ほとんど自覚症状がないため、そのまま放置しておくことが少なくありません。すると脂質が動脈壁にたまって血管を狭め、動脈が硬

くもろくなります。このような動脈硬化が進行すると、心筋梗塞や狭心症、脳卒中を引き起こす原因となります。

このような脂質異常症を調べる血液検査項目として、コレステロールや中性脂肪があります。コレステロールの中にはLDL(悪玉)コレステロールとHDL(善玉)コレステロールがあります。LDLコレステロールは多すぎると動脈壁にくっついて動脈壁が厚く硬くなります。逆にHDLコレステロールは、この余分なコレステロールを回収して肝臓に運ぶ役割があります。それゆえLDLコレステロールは高値の人が、HDLコレステロールは低値の人が動脈硬化の危険性が高くなります。



中性脂肪は、コレステロールと同じ体内に存在する脂肪で、皮下脂肪の大部分がこれにあたります。栄養の取りすぎやお酒を飲みすぎた時は全身に運ばれる中性脂肪が増加して、血液中の値が高くなり動脈硬化を進行させます。

脂質異常症は、生活習慣病の一つであり日々の生活を改善することで防ぐことができます。食生活では、肉類、油物中心の食事や、暴飲暴食、喫煙、アルコールの摂取を避けましょう。そして青魚や海藻、タマネギやゴボウなどの根菜類を摂りましょう。またウォーキングなど有酸素運動を継続的に行うことも重要です。



理念

こころからの医療

「救療済生」の精神に基づいた、
こころからの医療を提供します。

方針

- 患者さんから満足と信頼が得られるように、笑顔、まごころ、思いやりを大切にし、心のこもった安全な医療サービスを実践します。
- 日々医療水準の向上を目指し自己研鑽に励み、適正な医療を実践します。
- 地域の医療福祉施設との連携を密にし、地域医療支援病院として地域に貢献していきます。
- 患者さんの個人情報を遵守します。

目標

思いやりの心を持ち、納得のいく説明と共に、
より質の高い医療の提供を目指します。

外来診療担当表 (2014年1月10日)

- 受付時間/8:00~12:00(診療科と曜日によって多少変更があります)
- 休診日/土・日曜日、祝日、年末年始(12/30~1/3)
- 診察時間/(午前)9:00~12:00 (午後)13:00~

担当医は変更になることもあります。

		月	火	水	木	金	
内科	1 診	吉澤 尚彦	吉澤 尚彦	福井 義尚(腎不全)	行本 弘樹	石川 英二(腎臓)	
	2 診	須川 正宏	李 由紀	青木 雅俊	須川 正宏	青木 雅俊	
	3 診	遠藤 真由美	鈴木 康夫	山脇 弘二	加藤 慎也	櫻井 正人	
	4 診	橋本 章	橋本 章	脇田 喜弘	河俣 浩之	福家 洋之	
	5 診	清水 敦哉	上村 泰弘	上村 泰弘	福家 洋之	上村 泰弘	
	6 診	垣本 斉	南川 光三	河俣 浩之	小林 稔彦	南川 光三	
	7 診 消化器外来	中島 啓吾	清水 敦哉	中島 啓吾	清水 敦哉	脇田 喜弘	
	8 診 循環器外来	加藤 慎也	櫻井 正人	垣本 斉	垣本 斉	山脇 弘二	
精神科(午後)*院内入院患者のみ			精神科医師 *15:30~			精神科医師 *13:00~14:00	
外科	1 診	田中 穰	長沼 達史	長沼 達史	近藤 昭信	田中 穰	
	2 診	市川 健	近藤 昭信	大学医師	河埜 道夫	長沼 達史	
	(紹介のみ)	藤森 健而			藤森 健而		
	午後		外科医師(肛門) *13:30~15:00			外科医師(肛門) *13:30~15:00	
乳腺外来(午後)	健診センター	李 由紀 *13:00~16:00 ※新患受付15:00まで	柏倉 由実 *13:00~16:00	李 由紀 *13:00~16:00 ※新患受付15:00まで		李 由紀 *13:00~16:00 ※新患受付15:00まで	
脳神経外科	1 診	諸岡 芳人	市川 尚己	諸岡 芳人			
	2 診	村田 浩人	土屋 拓郎	村田 浩人	朝倉 文夫	朝倉 文夫	
	3 診 脊椎・骨髄外来	久保 和親	久保 和親 ※第2火曜は休診		久保 和親		
整形外科	1 診	友田 良太	新患*受付11:00まで	今原 敏博		今原 敏博	
	2 診	新患			友田 良太	森本 政司	
	3 診	刀根 慎恵		川喜田 英司	川喜田 英司	刀根 慎恵	
	午後	友田良太(人工関節外来) (要予約・紹介のみ) *14:00~16:00		乳児検診(4ヶ月) ※要予約			
脊椎センター	午前		竹上 謙次(要予約) *8:30~9:00	竹上 謙次 *9:00~	竹上 謙次 *9:00~	竹上 謙次(要予約) *8:30~9:00	
	午後				竹上 謙次(腰痛外来) (要予約・紹介のみ) *14:00~16:00		
産婦人科	午前	1 診	高倉 哲司	張 凌雲	高倉 哲司	菅谷 健 *10:00~	竹内 茂人 *9:30~
		2 診	竹内 茂人 *10:00~	高倉 哲司 *9:30~	二井 理文	張 凌雲	高倉 哲司 *8:30~10:00 ※受付9:30まで
		3 診	二井 理文		張 凌雲	竹内 茂人 *11:00~	二井 理文
	午後 (予約・紹介のみ)	1 診		手術	高倉 哲司 (1ヶ月検診)	手術	手術
		2 診					
		3 診			乳房外来(要予約) *14:00~16:30		
ART・生殖医療センター (完全予約制) ※注1	午前	1 診 再診	菅谷 健	菅谷 健 *8:30~9:00	菅谷 健	菅谷 健 *8:30~9:30	菅谷 健
		2 診 再診	竹内 茂人 *8:30~9:00	竹内 茂人 *8:30~	竹内 茂人 *8:30~	竹内 茂人 *8:30~10:00	竹内 茂人 *8:30~
	午後 (16:30~18:00)	1 診 新患	菅谷 健	手術	菅谷 健	手術	手術
		2 診 新患	竹内 茂人		竹内 茂人		
		1 診 再診	菅谷 健		菅谷 健		菅谷 健
		2 診 再診	竹内 茂人		竹内 茂人		竹内 茂人
小児科	午前	老谷 嘉市	老谷 嘉市	老谷 嘉市	老谷 嘉市	老谷 嘉市	
	午後	予防接種*14:00~ ≪第1・第3月曜のみ≫	予防接種 *14:00~16:00 ≪要予約≫	乳児検診(1ヶ月・4ヶ月) *14:00~15:00 ≪要予約≫	一般診察 *14:00~16:00	乳児検診(7ヶ月以降) *14:00~15:30 ≪要予約≫	
眼科		眼科医師*9:30~	眼科医師*9:30~	眼科医師*9:30~			
皮膚科			大学医師 ※受付10:00まで			大学医師 ※受付10:00まで	
耳鼻咽喉科				大学医師	大学医師		
泌尿器科	1 診	森 脩	小川 和彦	森 脩	柳川 眞	金原 弘幸	
	2 診 新患	小川 和彦	柳川 眞	金原 弘幸	小川 和彦	柳川 眞	
神経内科	1 診	坂井 利行	近藤 昌秀	坂井 利行	近藤 昌秀	川名 陽介	
	2 診	川名 陽介	神経内科医師	加藤 奈津子	神経内科医師	神経内科医師	
麻酔科		宮村 とよ子	宮村 とよ子	宮村 とよ子	宮村 とよ子	宮村 とよ子	
	パインクリニック	車 武丸	車 武丸	車 武丸	車 武丸	車 武丸	
放射線科		西出 喜弥	寺田 尚弘	加藤 幹愛	中川 俊男	西出 喜弥	
	放射線治療		豊増 泰(午前)	伊井 憲子(午後)			
緩和医療科 (完全予約制)	午前	清水 美恵			清水 美恵		
	午後				清水美恵/阿波宏子		
形成外科		香川 久香 (レーザー治療)※要予約			香川 久香		
口腔外科		佐藤 耕一	佐藤 耕一	佐藤 耕一	佐藤 耕一	佐藤 耕一	
フットケア外来		辻 忠孝	辻 忠孝	辻 忠孝	辻 忠孝	辻 忠孝	
ストーマ外来				午前 ※要予約			
				午前 ※要予約			

《特記事項》

注1) ART・生殖医療センターは完全予約制です。初診でも予約が可能ですので、予め電話予約の上ご来院ください。